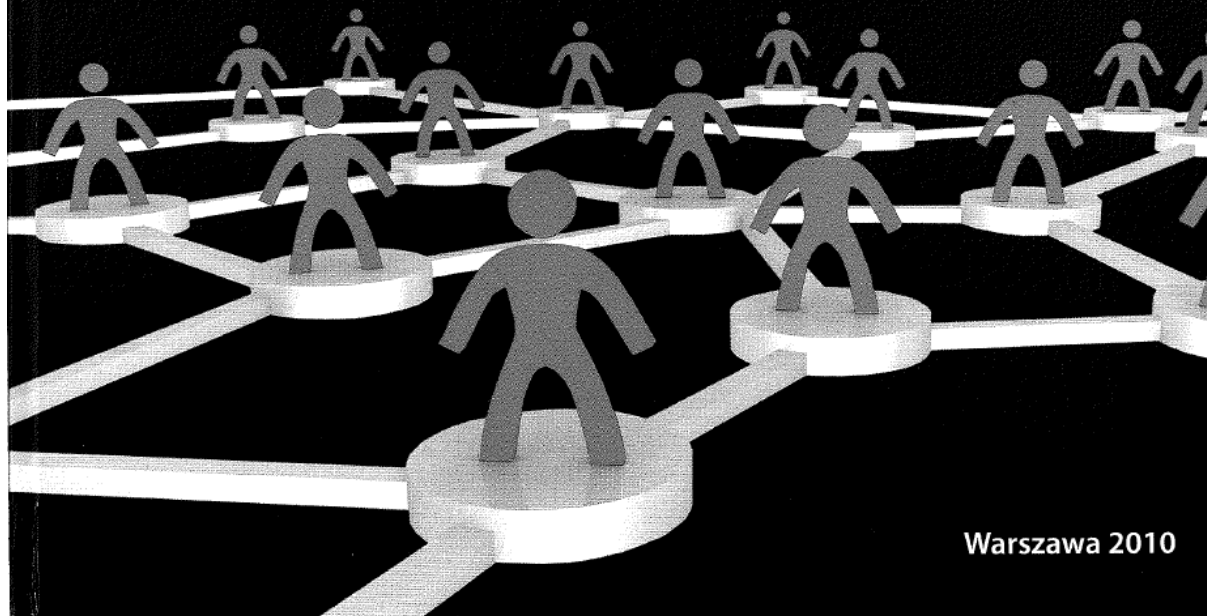




WOJEWÓDZKI URZĄD PRACY
w WARSZAWIE

Partnerstwo lokalne na Mazowszu 2003-2009 – dobre praktyki



Warszawa 2010

Wojewódzki Urząd Pracy w Warszawie
Wydział Regionalnej Polityki Rynku Pracy

Partnerstwo lokalne na Mazowszu 2003 – 2009 – dobre praktyki



Warszawa 2010

Rafał Rozpara
Prezes LGD Równiny Wołomińskiej

Lokalna Grupa Działania „Równiny Wołomińskiej”

W sierpniu 2007 r. Gmina Wołomin podjęła inicjatywę utworzenia Lokalnej Grupy Działania na swoim terenie. W tym celu przygotowano opracowanie dokumentu pod nazwą „Analiza profilu obszaru Dolina Rzeki Czarnej przy udziale mieszkańców wraz z analizą zasięgu terytorialnego Lokalnej Grupy Działania (LGD) i analizą interesariuszy”.

Na całość dokumentu „Analiza profilu obszaru Dolina Rzeki Czarnej ...” złożyły się:

- a) analiza zasięgu terytorialnego Lokalnej Grupy Działania (LGD) obejmującej gminę Wołomin,
- b) analiza profilu obszaru wiejskiego gminy Wołomin dokonana w oparciu o informacje z dokumentów, jak i wyniki ankiety przeprowadzonej wśród mieszkańców sołectw gminy Wołomin,
- c) analiza SWOT,
- d) analiza interesariuszy.

Opracowaniu dokumentu towarzyszyły spotkania informacyjno-szkoleniowe i warsztaty:

- a) w dniu 26 października 2007 r. w Urzędzie Miejskim w Wołominie z udziałem przedstawicieli władz Gminy Wołomin i innych gmin, Rad Sołeckich, organizacji pozarządowych i przedsiębiorców;

- b) w dniu 13 listopada 2007 r. w siedzibie OSP Majdan z udziałem mieszkańców wsi Majdan, Cięciwa, Leśniakowizna, Stare Lipiny i Mostówka;
- c) w dniu 13 listopada 2007 r. w Zespole Szkół w Czarnej z udziałem mieszkańców wsi Czarna, Helenów, Zagościniec i Lipinki;
- d) w dniu 14 listopada 2007 r. w Zespole Szkół w Duczkach z udziałem mieszkańców wsi Nowe Lipiny, Duczki, Nowe Grabie, Stare Grabie;
- e) w dniu 14 listopada 2007 r. w Zespole Szkół w Ossowie z udziałem mieszkańców wsi Ossów i Turów

oraz spotkanie podsumowujące w dniu 30 listopada 2007 r. w Urzędzie Miejskim w Wołominie z udziałem przedstawicieli władz Gminy Wołomin i innych gmin, Rad Sołeckich, organizacji pozarządowych i przedsiębiorców. Podczas spotkania w dniu 30 listopada 2007 r. podjęto pewne ustalenia w sprawie dalszych prac dla utworzenia Lokalnej Grupy Działania na terenie gminy Wołomin. Już podczas tego spotkania, jego uczestnicy wskazali jako najbardziej interesujący obszar działania LGD obejmujący sześć gmin: Jadów, Klembów, Poświętne, Strachówka, Tuszcz i obszar wiejski gminy Wołomin. W w/w

opracowaniu wariant ten nazwano „Równina Wołomińska”. W wyniku dalszych spotkań potwierdzono chęć współpracy partnerów na obszarze tych sześciu gmin i postanowiono podjąć czynności zmierzające do utworzenia LGD.

Zebranie Założycielskie Stowarzyszenia o nazwie Lokalna Grupa Działania „Równiny Wołomińskiej” odbyło się w Tuszczu w dniu 17 kwietnia 2008 r. W zebraniu wzięło udział 31 osób, reprezentujących 30 partnerów. Podczas spotkania wybrano Zarząd i Komisję Rewizyjną oraz Radę Stowarzyszenia.

We wrześniu 2009 roku chęć przystąpienia do naszego LGD wyraziła Gmina Zabrodzie. Po konsultacji społecznych przygotowano niniejszą zmianę LSR. Gmina Zabrodzie została przyjęta w poczet członków LGD uchwałą Zarządu z dnia 15.X.2009 roku.

Misja LGD

Zgodnie ze statutem stowarzyszenia „Lokalna Grupa Działania Równiny Wołomińskiej”:

1. Lokalna Grupa Działania jest lokalnym partnerstwem publiczno-prywatnym w rozumieniu Rozporządzenia Rady (WE) nr 1698/2005 z 20 września 2005 r. w sprawie wsparcia rozwoju obszarów wiejskich przez Europejski Fundusz Rolny na rzecz Rozwoju Obszarów Wiejskich.
2. Lokalna Grupa działania jest partnerstwem na rzecz wzrostu zatrudnienia i spójności społecznej.
3. Terenem działalności Lokalnej Grupy Działania jest obszar Rzeczypospolitej Polskiej, ale LGD swoją działalność koncentruje na obszarze 7 gmin: Jadów, Klem-

bów, Poświętne, Strachówka, Tuszcz, Wołomin i Zabrodzie.

4. Celem Lokalnej Grupy Działania jest działalność na rzecz zrównoważonego rozwoju obszarów wiejskich, a w szczególności:

- a) opracowanie i realizacja Lokalnej Strategii Rozwoju,
- b) polepszenie jakości życia mieszkańców z obszarów wiejskich,
- c) aktywizacja i edukacja mieszkańców poprzez budowanie kapitału ludzkiego i społecznego,
- d) podejmowanie działań zmierzających do zapewnienia mieszkańcom obszarów wiejskich dostępu do szerokopasmowego Internetu,
- e) wspieranie działań zmierzających do stworzenia jednolitego systemu dostępu do informacji publicznej i obsługi mieszkańców,
- f) podejmowanie inicjatyw i wspieranie zintegrowanych działań służących ochronie środowiska naturalnego, w szczególności gospodarki odpadami,
- g) wspieranie rozwiązań zmierzających do powstania spójnej, publicznej komunikacji lokalnej,
- h) inicjowanie, tworzenie i wspieranie zintegrowanego systemu popularyzacji i rozwoju sportu,
- i) ochrona i promocja oraz waloryzacja i polepszenie zarządzania lokalnymi zasobami krajobrazowymi, historycznymi, kulturowymi i turystycznymi,
- j) popularyzacja i wspieranie rozwoju produktów regionalnych,

- k) inicjowanie i wspieranie nowatorskich rozwiązań z zakresu rozwoju obszarów wiejskich,
- l) wspieranie i promowanie rolnictwa oraz inicjatyw służących jego rozwojowi,
- m) aktywizacja lokalnych społeczności poprzez włączenie partnerów społecznych i gospodarczych do planowania i wdrażania lokalnych inicjatyw,
- n) sprzyjanie utrzymaniu i tworzeniu miejsc pracy w drodze wsparcia dywersyfikacji i restrukturyzacji gospodarczej i społecznej,
- o) wspieranie przedsięwzięć i inicjatyw związanych z usuwaniem skutków bezrobocia,
- p) zwiększenie atrakcyjności inwestycyjnej m.in. poprzez aktywne działania promocyjne,
- q) upowszechnianie i wymiana informacji o inicjatywach związanych z aktywizacją ludności,
- r) rozwijanie i umacnianie postaw nastawionych na aktywne współdziałanie w rozwoju społeczeństwa obywatelskiego,
- s) podejmowanie działań zmierzających do poprawy poziomu edukacji oraz wyrównywanie szans edukacyjnych dzieci i młodzieży na terenach wiejskich,
- t) podejmowanie działań zmierzających do wzmocnienia integracji społecznej osób niepełnosprawnych i zagrożonych wykluczeniem społecznym,
- u) wspieranie rozwoju gospodarczego.

Przedsięwzięcia

W oparciu o zgłoszone Karty projektów, a także w oparciu o dyskusję podczas spotkania szkoleniowo-warsztatowego w dniu 15 września w Tłuszczu wypracowano 8 przedsięwzięć.

1. Aby spędzić wolny czas kulturalnie

Realizacja przedsięwzięcia przyczyni się do osiągnięcia przede wszystkim celu „Lepszy dostęp mieszkańców obszaru LGD do kultury, sportu i nośników teleinformatycznych”, ale także celu „Ochrona wartości kulturowo-przyrodniczych i historycznych obszaru LGD”, ponieważ organizacja imprez kulturalnych opierać się będzie częściowo o te wartości.

Przykładowe projekty:

- Modernizacja i wyposażenie gminnej biblioteki publicznej
- Utworzenie, remont i modernizacja świetlicy wiejskiej
- Przystosowanie remizy OSP na Świetlicę Integracji Społecznej
- Budowa Wiejskiego Ośrodka Kultury
- Utworzenie świetlicy środowiskowej
- Organizacja warsztatów o tematyce edukacyjnej
- Warsztaty teatralne
- Przegląd i warsztaty zespołów ludowych
- Zakup strojów ludowych dla członków zespołu.

Projekty w ramach tego przedsięwzięcia w szczególności sposób odpowiadać będą na tę część specyfiki obszaru LGD jaką jest „charakterystyczna dla miejscowości zlokalizowanych w pobliżu dużych miast – mniejsza ilość instytucji kultury i obiektów rekreacyjno-sportowych oraz innych usług dla ludności wynikająca z jednej strony

z rosnącej liczby ludności tych obszarów (wysoki wskaźnik migracji i przyrostu naturalnego), a z drugiej strony z faktu, że wiele instytucji kultury i innych związanych z obsługą ludności znajduje się w dużym mieście i jego miastach satelickich". Chodzi tu oczywiście o Warszawę, ale także inne miasta wokół Warszawy, szczególnie po wschodniej stronie stolicy Polski – Wołomin, Marki, Kobyłka, Ząbki, Zielonka, Mińsk Mazowiecki.

2. Aby spędzić wolny czas aktywnie

Realizacja przedsięwzięcia przyczyni się do osiągnięcia przede wszystkim celu „Lepszy dostęp mieszkańców obszaru LGD do kultury, sportu i nośników teleinformatycznych”.

Przykładowe projekty:

- Budowa boiska
- Budowa placu zabaw dla dzieci
- Utworzenie siłowni
- Organizacja imprezy rekreacyjno-sportowej dla rodzin i młodzieży z terenu LGD.

Projekty w ramach tego przedsięwzięcia w szczególności sposób odpowiadać będą na tę część specyfiki obszaru LGD jaką jest „charakterystyczna dla miejscowości zlokalizowanych w pobliżu dużych miast – mniejsza ilość instytucji kultury i obiektów rekreacyjno-sportowych oraz innych usług dla ludności wynikająca z jednej strony z rosnącej liczby ludności tych obszarów (wysoki wskaźnik migracji i przyrostu naturalnego), a drugiej strony z faktu, że wiele instytucji kultury i innych związanych z obsługą ludności znajduje się w dużym mieście i jego miastach satelickich”.

3. Internet – uczy, bawi, ale i pomaga zdobyć klientów i pracę

Realizacja przedsięwzięcia przyczyni się do osiągnięcia przede wszystkim celu „Lepszy dostęp mieszkańców obszaru LGD do kultury, sportu i nośników teleinformatycznych”, ale także celu „Rozwój lokalnego rynku pracy ze szczególnym uwzględnieniem ludzi młodych”.

Przykładowe projekty:

- Organizacja kafejek internetowych
- Opracowanie stron internetowych, w tym umożliwiających sprzedaż produktów przez Internet.

Opracowanie stron internetowych, w tym umożliwiających sprzedaż produktów przez Internet to także szansa na miejsca pracy, szczególnie dla osób młodych, które o wiele lepiej niż osoby starsze „poruszają” się w Internecie i są otwarte na nowe, ciekawe i niestandardowe rozwiązania.

4. Szlaki wolności i sławnych przodków

Realizacja przedsięwzięcia przyczyni się do osiągnięcia przede wszystkim celu „Stworzenie oferty turystycznej obszaru LGD „Równiny Wołomińskiej”.

Przykładowe projekty:

- Wyznaczenie i oznakowanie tras turystycznych
- Organizacja imprez promujących szlaki turystyczne
- Stworzenie wypożyczalni rowerów
- Zagospodarowanie terenu i miejsc publicznych

Projekty w ramach tego przedsięwzięcia w szczególności sposób wykorzystywać będzie tę część specyfiki obszaru LGD jakimi są:

- liczne miejsca wydarzeń związanych z walkami, działania partyzanckie, kolebka ruchów narodowo-wyzwoleńczych (powstanie listopadowe, powstanie styczniowe, działalności oddziału Hubala), kolebka ruchu ludowego (Siewba); szczególnym wydarzeniem jest Bitwa Warszawska w 1920 roku określona mianem Cudu nad Wisłą, w miejscu, której na polach Ossowskich, realizowana jest idea parku kulturowego;
- walory przyrodnicze – Nadbużański Park Krajobrazowy, Dolina Liwca (Natura 2000), specyficzny mikroklimat w Urlach, wiele pomników przyrody, dużo naturalnych miejsc do rekreacji i wypoczynku i związane z tym tradycje rekreacyjno-wypoczynkowe; obszar zróżnicowany przyrodniczo – teren równinny, ale z lasami, rzekami i uroczyskami (pozostałości pobagienne);
- obecność obszaru LGD w twórczości artystów, pisarzy, malarzy (C.K. Norwid, rodzina Nałkowskich, W. Podkowiński, Prot Leleweł, M. Konopnicka, I. Singer, L. Staff, M. Wańkiewicz).

5. Wypoczynek nad wodą i na wołomińskiej wsi

Realizacja przedsięwzięcia przyczyni się do osiągnięcia przede wszystkim celu „Stworzenie oferty turystycznej obszaru LGD „Równiny Wołomińskiej”.

Projekty polegać będą na zagospodarowaniu zbiorników wodnych – stawów i rzek oraz na inwestycjach związanych z prowadzeniem gospodarstw agroturystycznych.

6. Produkt z lokalnym smaczkiem

Realizacja przedsięwzięcia przyczyni się do osiągnięcia przede wszystkim celu „Stworzenie produktu lokalnego i regionalnego”.

Przykładowe projekty:

- Budowa wiejskiej karczmy, produkcja i sprzedaż tradycyjnych wyrobów,
- Budowa tradycyjnej wędzarni wraz z zapleczem masarskim,
- Budowa pieca chlebowego wraz z zapleczem, zbieranie tradycyjnych receptur, produkcja i sprzedaż tradycyjnych wyrobów,
- Przetwórstwo rolno-spożywcze produktów ekologicznych,
- Przeprowadzenie cyklu szkoleń z zakresu form tradycyjnych upraw, regionalnych potraw i możliwości ich zastosowania,
- Organizacja imprezy promującej lokalne i regionalne produkty żywnościowe.

7. Chronimy nasze dziedzictwo kulturowe

Realizacja przedsięwzięcia przyczyni się do osiągnięcia przede wszystkim celu „Ochrona wartości kulturowo-przyrodniczych i historycznych obszaru LGD”.

Przykładowe projekty:

- Rekonstrukcja zabytkowego wiatraka (młynu)
- Opracowanie zbiorów etnograficznych
- Festyn w urodziny W. Podkowińskiego, festyn w urodziny W. Karskiej
- Wykorzystanie kącika pamięci
- Odrestaurowanie i przywrócenie do pierwszej świetności kapliczek
- Wydawnictwa związane z dziedzictwem kulturowym i historią obszaru LGD

- Utworzenie muzeum lub izby regionalnej
- Wykonanie pomnika

8. Nowe miejsca pracy

Realizacja przedsięwzięcia przyczyni się do osiągnięcia przede wszystkim celu „Rozwój lokalnego rynku pracy ze szczególnym uwzględnieniem ludzi młodych”. Projekty polegać będą m.in. na inwestycjach związanych z zakupem nowych urządzeń i maszyn oraz uruchamianiem działalności gospodarczej.

Działalność LGD, szczególnie jego rola inspiracyjna i pomocowa dla partnerów LGD w kwestii pozyskiwania środków, także z innych źródeł niż Program Leader+, może doprowadzić do bardzo znaczących rezultatów, jakie obserwowane są nie tylko w krajach zachodnich, ale także w Polsce, w takich miejscach jak Dolina Strugu czy rejon Bałtowa (Partnerstwo Krzemieny Krąg, Park Jurajski).